

ZASADY STOSOWANIA LOGO PROGRAMU ERASMUS+

Poradnik dla beneficjentów programu Erasmus+



SPIS TREŚCI

- 03** Logo programu Erasmus+ oraz emblematy Unii Europejskiej
- 06** Graficzna identyfikacja programu Erasmus+
- 07** Informacje pisemne
- 08** Logo Komisji Europejskiej
- 09** Logo Fundacji Rozwoju Systemu Edukacji, Narodowej Agencji Programu Erasmus+

ZAŁĄCZNIK

- 10** Księga znaku Erasmus+

LOGO PROGRAMU ERASMUS+ ORAZ EMBLEMATY UNII EUROPEJSKIEJ

W trakcie komunikowania się na zewnątrz beneficjenci (wnioskodawcy, których projekt został zaakceptowany i dofinansowany w ramach programu Erasmus+) muszą stosować oficjalne logo programu zawierające emblemat Unii Europejskiej (flaga), aby publicznie poinformować o tym, skąd otrzymali wsparcie finansowe.

W przypadku niespełnienia tego wymogu ostateczna kwota dofinansowania może zostać obniżona.

Co należy oznaczać?

W związku z realizowanym projektem w ramach programu Erasmus+ beneficjenci mają obowiązek zamieszczać oficjalne logo programu zawierające emblemat Unii Europejskiej na:

- publikacjach;
- materiałach promocyjnych (broszurach, ulotkach, plakatach, prezentacjach oraz filmach);
- materiałach informacyjnych;
- gadżetach

oraz wykorzystywać je podczas organizacji konferencji, seminariów, szkoleń i innych wydarzeń dofinansowywanych przez Unię Europejską.

Jak należy oznaczać?

Preferowana opcja przewiduje zamieszczenie logo składającego się z emblematu Unii Europejskiej oraz sformułowania „Współfinansowany w ramach programu Unii Europejskiej Erasmus+” lub „Przy wsparciu programu Unii Europejskiej Erasmus+”. W skład zamieszczonego emblematu nie może wchodzić skrót od nazwy Unia Europejska. Beneficjenci mogą w takiej sytuacji posługiwać się jedynie pełną nazwą.

Logo programu Erasmus+ wraz z emblematem Unii Europejskiej musi być:

- odpowiednio widoczne;
- zajmować znaczące miejsce wśród pozostałych znaków.

PRZYKŁADY:

wersja A



wersja B



Beneficjent może samodzielnie stworzyć własną wersję logo (wersja B) programu Erasmus+, która będzie zgodna z wytycznymi Komisji Europejskiej. Przygotowując takie logo, należy pamiętać o tym, że w połączeniu z emblematem UE można stosować jedynie następujące czcionki: Arial, Calibri, Garamond, Trebuchet, Tahoma, Verdana. Nie jest dozwolone stosowanie kursywy, podkreśleń i efektów czcionki.

Więcej informacji na temat wykorzystywania emblematów UE można znaleźć w publikacji *Wykorzystywanie emblematów UE w kontekście programów UE:*

http://ec.europa.eu/dgs/communication/services/visual_identity/pdf/use-emblem_pl.pdf

Dodatkowe informacje

Dodatkowe informacje na temat wykorzystywania logotypów Erasmus+ oraz identyfikacji graficznej programu można znaleźć w *Przewodniku po programie Erasmus+*, Wersja 3 (2015): 16.01.2015, strony nr 274 oraz 334: http://ec.europa.eu/programmes/erasmus-plus/documents/erasmus-plus-programme-guide_pl.pdf

a także na stronach internetowych:

https://eacea.ec.europa.eu/about-eacea/visual-identity_en

http://ec.europa.eu/dgs/education_culture/promotional_en.htm

<http://www.erasmusplus.org.pl/do-pobrania/>

UWAGA! Beneficjent wykorzystując logo, nie może przywłaszczyć sobie emblematu Unii Europejskiej lub innych logotypów służących do oznaczania unijnych programów edukacyjnych, tzn. nie może zarejestrować tego typu oznaczenia jako znaku towarowego.

Przykład zapisu pochodzący z umowy zawieranej z Narodową Agencją Programu Erasmus+ (wersja z 18.08.2014 r.)

Na podstawie wzoru KE – *mono beneficiary*: Wersja KE 2014-07-30 z 2014-08-18

ARTYKUŁ II.7

EKSPOZYCJA INFORMACJI O FINANSOWANIU UMOWY Z FUNDUSZY UE

II.7.1 Informacja nt. finansowania Umowy z funduszy UE i wykorzystania emblematów UE

Beneficjent w związku z realizowanym Projektem, podczas wszelkiego rodzaju komunikowania się na zewnątrz, włączając w to konferencje, seminaria lub wszelkie inne przekazywane informacje oraz w przypadku każdego rodzaju publikacji, w tym w materiałach promocyjnych, tj. broszurach, ulotkach, plakatach, prezentacjach itp., zaznaczy, że realizowany przez niego Projekt otrzymał dofinansowanie z funduszy UE i uwidoczni to za pomocą emblematów UE, z wykorzystaniem logo i graficznej identyfikacji programu Erasmus+, zgodnie z wytycznymi odnoszącymi się do identyfikacji wizualnej ww. programu opublikowanymi w formie elektronicznej pod adresami:

http://ec.europa.eu/dgs/education_culture/publ/graphics/identity_en.htm

http://ec.europa.eu/dgs/communication/services/visual_identity/pdf/use-emblem_en.pdf

Podczas ekspozycji emblematów UE wraz z innymi znakami typu logo emblemat UE musi być odpowiednio uwidoczniiony, zajmując znaczące miejsce wśród pozostałych znaków.

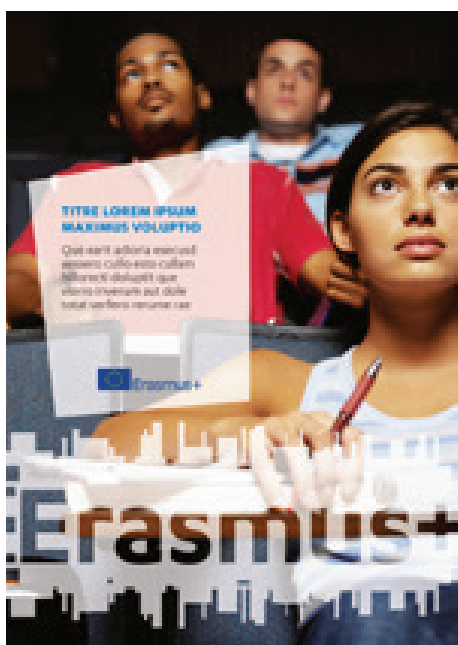
Obowiązek ekspozycji emblematów UE nie przyznaje Beneficjentowi wyłącznego prawa do jego wykorzystania. Beneficjent nie będzie mógł przywłaszczyć sobie emblematu UE lub podobnych znaków towarowych, w tym logo, ani w drodze ich rejestracji, ani w żaden inny sposób.

UWAGA! Powyżej znajduje się jedynie wzór umowy. Zapisy te zawierają ogólne warunki, które obowiązują wszystkich beneficjentów. W przyszłości mogą one jednak ulec zmianie. Beneficjent powinien zatem zapoznać się z przepisami umowy, którą podpisał.

GRAFICZNA IDENTYFIKACJA PROGRAMU ERASMUS+

Beneficjenci mogą stosować w celach promocyjnych graficzną identyfikację programu Erasmus+. Na materiałach, które przygotowują w ramach dofinansowanego projektu, beneficjenci mają prawo zamieszczać transparentną grafikę z nazwą programu Erasmus+.

PRZYKŁAD:



UWAGA! Beneficjenci, którzy korzystają z graficznej identyfikacji programu Erasmus+, nie są zwolnieni z obowiązku zamieszczania oficjalnego logo programu wraz z emblematem Unii Europejskiej.

Dodatkowe informacje

Dodatkowe informacje na temat identyfikacji graficznej oraz pliki graficzne programu Erasmus+ można znaleźć na stronie: http://ec.europa.eu/dgs/education_culture/promotional_en.htm

INFORMACJE PISEMNE / DISCLAIMER

Beneficjent w związku z realizowanym projektem w ramach programu Erasmus+ w trakcie komunikowania się na zewnątrz powinien umieszczać na materiałach informacyjnych standardową notę mówiącą **o źródle finansowania** oraz **o wyłączeniu odpowiedzialności (Disclaimer)**. Nota powinna informować o tym, że:

- materiały (m.in. publikacje, broszury, komunikaty, ulotki) zostały zrealizowane przy wsparciu finansowym Komisji Europejskiej;
- Komisja Europejska oraz Narodowa Agencja Programu Erasmus+ nie ponoszą odpowiedzialności za umieszczoną w materiałach (m.in. publikacjach, broszurach, komunikatach, ulotkach) zawartość merytoryczną;
- materiały (m.in. publikacje, broszury, komunikaty, ulotki) rozpowszechniane są bezpłatnie.

PRZYKŁAD:

Publikacja sfinansowana z funduszy Komisji Europejskiej w ramach programu Erasmus+

Publikacja została zrealizowana przy wsparciu finansowym Komisji Europejskiej. Publikacja odzwierciedla jedynie stanowisko jej autorów i Komisja Europejska oraz Narodowa Agencja Programu Erasmus+ nie ponoszą odpowiedzialności za jej zawartość merytoryczną.

PUBLIKACJA BEZPŁATNA

Dodatkowe informacje

Przykłady podstawowej wersji *disclaimera* we wszystkich językach europejskich znajdują się na stronie: http://ec.europa.eu/dgs/education_culture/publ/graphics/beneficiaries_all.pdf

Dodatkowe informacje na temat zamieszczania informacji pisemnych można znaleźć w *Przewodniku po programie Erasmus+*, Wersja 3 (2015): 16.01.2015, strony nr 274 oraz 334: http://ec.europa.eu/programmes/erasmus-plus/documents/erasmus-plus-programme-guide_pl.pdf

Przykład zapisu pochodzący z umowy zawieranej z Narodową Agencją Programu Erasmus+ (wersja z 18.08.2014 r.):

Na podstawie wzoru KE – *mono beneficiary*: Wersja KE 2014-07-30 z 2014-08-18

ARTYKUŁ II.7

EKSPOZYCJA INFORMACJI O FINANSOWANIU UMOWY Z FUNDUSZY UE

II.7.2 Zastrzeżenie wyłączające odpowiedzialność prawną NA i KE

Beneficjent w związku z realizowanym Projektem, podczas wszelkiego rodzaju komunikowania się na zewnątrz oraz w przypadku każdego rodzaju publikacji rozpowszechnianych z użyciem wszelkiego rodzaju środków medialnych, zaznaczy, że w przekazie treści wydanych przez siebie informacji odzwierciedla wyłącznie swój prywatny pogląd w sprawach tam omawianych i że NA oraz KE nie będą odpowiedzialne za wykorzystanie tych informacji w jakikolwiek sposób.

UWAGA! Powyżej znajduje się jedynie wzór umowy. Zapisy te zawierają ogólne warunki, które obowiązują wszystkich beneficjentów. W przyszłości mogą one jednak ulec zmianie. Beneficjent powinien zatem zapoznać się z przepisami umowy, którą podpisał.

LOGO KOMISJI EUROPEJSKIEJ

Logo Komisji Europejskiej mogą wykorzystywać m.in. organizacje zewnętrzne, z którymi Komisja współpracuje. Wniosek o udzielenie pozwolenia na wykorzystanie tego logo należy złożyć do departamentu Komisji Europejskiej, z którym dana organizacja zewnętrzna pozostaje w kontakcie.



UWAGA! Logo Komisji Europejskiej jest znakiem towarowym będącym własnością Unii Europejskiej. Zabronione jest korzystanie z logo bez uzyskania uprzedniego pozwolenia na piśmie.

Dodatkowe informacje

Dodatkowe informacje na temat wykorzystywania logotypów Komisji Europejskiej znajdują się w publikacji zatytułowanej *Korzystanie z Logo Komisji Europejskiej – wytyczne dla organizacji partnerskich*: http://ec.europa.eu/dgs/communication/services/visual_identity/pdf/partners-guidelines_pl.pdf

LOGO FUNDACJI ROZWOJU SYSTEMU EDUKACJI, NARODOWEJ AGENCJI PROGRAMU ERASMUS+

Logo Fundacji Rozwoju Systemu Edukacji (FRSE) udostępniane jest tylko tym podmiotom, których inicjatywy zostały objęte patronatem Fundacji lub w przypadku, gdy jest ona partnerem wydarzenia. Osoby zainteresowane wykorzystaniem logo Narodowej Agencji, w tym beneficjenci, powinny zwrócić się do Fundacji w celu uzyskania zgody na takie działanie.



Fundacja Rozwoju Systemu Edukacji

Dodatkowe informacje

Dodatkowe informacje na temat patronatów udzielanych przez Fundację Rozwoju Systemu Edukacji, Narodową Agencję Programu Erasmus+, znajdują się na stronie internetowej Fundacji: <http://www.frse.org.pl/patronaty-frse>

Załącznik – Księga znaku Erasmus+

KONCEPCJA LOGOTYPU ERASMUS+

Logotyp Erasmus+ został stworzony zgodnie z koncepcją, według której przygotowano logotypy innych inicjatyw europejskich i stanowi połączenie flagi Unii Europejskiej z nazwą programu.

Logotyp Erasmus+ nie musi być tłumaczony.



TYPOGRAFIA

Font wykorzystany do stworzenia logotypu Erasmus+ to Verdana. Jeśli ktoś nie posiada tego fontu na swoim komputerze, możliwe jest pobranie logotypu w wielu różnych formatach.

Nazwa programu nie wymaga tłumaczenia. Logotyp może być wykorzystany w takiej formie we wszystkich językach.

POLE OCHRONNE LOGOTYPU

Pole ochronne wokół logotypu umożliwia lepsze jego wyeksponowanie w razie obecności innych elementów graficznych dookoła. Rozmiary pola określone są na bazie kwadratu. Szerokość flagi Unii Europejskiej wynosi 18 jednostek, a wysokość 12 jednostek. Boki kwadratu pola ochronnego wynoszą 3,5 jednostki.



ZASTOSOWANIE KOLORÓW

Wersja szaro-biała



Logotyp umieszczony na kolorowym tle



Wersja czarno-biała



NIEDOZWOLONE MODYFIKACJE

Logotyp nie może być modyfikowany.

- Logotyp nie może być nieproporcjonalnie skalowany, zniekształcony lub obracany.
- Niedozwolone jest wykorzystywanie innych krojów pisma w logotypie (w przyszłości logotyp może ulec zmianie za przyzwoleniem Komisji Europejskiej).
- Nie można stosować innych wersji kolorystycznych logotypu poza wyżej wymienionymi.
- Nie można zmieniać ułożenia poszczególnych elementów w logotypie.
- Bez uzyskania pozwolenia organów Komisji Europejskiej nie można pominąć żadnego z elementów logotypu.



MINIMALNA WIELKOŚĆ

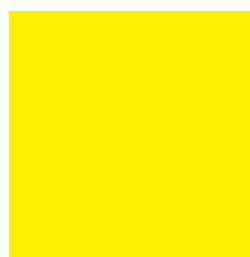
Logotyp zawsze musi być czytelny. Jego minimalna wysokość nie powinna być mniejsza niż 10 mm.



PALETA KOLORÓW



C	M	Y	K
100	80	0	0
PANTONE Reflex Blue C			
R	G	B	
0	68	148	
WEB #00 44 94			



C	M	Y	K
0	0	100	0
PANTONE Yellow C			
R	G	B	
255	237	0	
WEB #75 6E AC			

KOLOR PROGRAMU



C	M	Y	K
100	31	0	0
PANTONE 3005 C			
R	G	B	
0	119	200	
WEB #00 77 C8			

KROJE PISMA PROGRAMU

Zaleca się stosowanie fontu **KARBON**.

Ważne! Fontu KARBON nie należy wykorzystywać bez uzyskania stosownej licencji. Licencję na wykorzystanie całego zestawu tego kroju pisma lub wybranych odmian (np. Light, Regular, Semibold) można kupić np. tutaj: http://vllg.com/foundries/Klim/font_families/Karbon

KARBON LIGHT ABCDEFG... abcdefghij... 123456789...	KARBON REGULAR ABCDEFG... abcdefghij... 123456789...	KARBON MEDIUM ABCDEFG... abcdefghij... 123456789...	KARBON SEMIBOLD ABCDEFG... abcdefghij... 123456789...	KARBON BOLD ABCDEFG... abcdefghij... 123456789...
<i>KARBON LIGHT ITALIQUE</i> ABCDEFG... abcdefghij... 123456789...	<i>KARBON REGULAR ITALIQUE</i> ABCDEFG... abcdefghij... 123456789...	<i>KARBON MEDIUM ITALIQUE</i> ABCDEFG... abcdefghij... 123456789...	<i>KARBON SEMIBOLD ITALIQUE</i> ABCDEFG... abcdefghij... 123456789...	<i>KARBON BOLD ITALIQUE</i> ABCDEFG... abcdefghij... 123456789...

Można również stosować fonty zastępcze na bazie licencji otwartego oprogramowania: **Gill Sans** (1) oraz **Verdana** (2).

① GILL SANS ABCDEFG... abcdefghij... 123456789...	② VERDANA ABCDEFG... abcdefghij... 123456789...
--	--

Dla alfabetu greckiego i cyrylicy zaleca się używanie darmowego fontu Ubuntu, który można pobrać z poniższej strony: <http://font.ubuntu.com>

Greek	Cyrillic
ΑΒΓΔΕΖΗΘΙΚΛΜΝΞΟΠΡΣΤΥΦΧΨΩ αβγδεζηθικλμνξοπρστυφχψω	АБВГДЕЁЖЗИЙКЛМНОПРСТУФХЦЧ абвгдеёжзийклмнопрстуфхцч

HASŁA PROGRAMU ERASMUS+

Hasło programu Erasmus+ jest następujące:

Zmienia życie. Otwiera umysły.

Hasło powinno być używane wraz z logotypem Erasmus+ oraz pozostałymi elementami identyfikacji wizualnej, zapisane fontem Karbon Medium (kerning optyczny, światło międzysznakowe 0).

W rzadkich sytuacjach, kiedy hasło występuje samodzielnie, należy zamieścić dodatkowy dopisek z nazwą programu:

Zmienia życie. Otwiera umysły.
Erasmus+

APLA / ELEMENT GRAFICZNY ERASMUS+

Apla Erasmus+ jest elementem graficznym, który może być dodatkowo umieszczany na materiałach promocyjnych programu Erasmus+.

W zależności od formatu oraz kontrastu koloru tła można stosować inne kadrowanie oraz zróżnicowany poziom krycia apli Erasmus+.

①



②



JAK UŻYWAĆ APLI ERASMUS+

KOMPOZYCJA

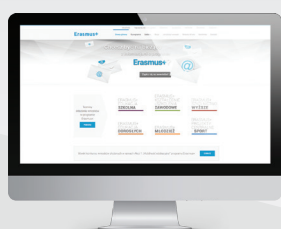


- ① **Apla Erasmus+** zawsze ma zmniejszony poziom krycia. Rozmiar apli nie jest z góry określony i może być kadrowany w różny sposób.
- ② Zaleca się, by **zdjęcie** wypełniało cały obszar danej strony. W publikacjach wewnętrznych (Word, Powerpoint, PDF) można stosować białą ramkę przy krawędziach strony. W przypadku braku zdjęcia tło wypełnione jest kolorem programu.
- ③ **Apla pod tekst informacyjny** powinna być półprzezroczystym czworokątem. Font w nagłówku to Karbon Bold zapisany kapitalikami (20 pkt, interlinia 21 pkt dla formatu A4), a w tekście to Karbon Regular (18 pkt, interlinia 18 pkt dla formatu A4).



Tytuł: Zastosowanie logo programu Erasmus+ (wersja 1.0)
Seria: Poradnik dla beneficjentów programu Erasmus+

Redakcja:
Zespół Promocji i Informacji
Fundacja Rozwoju Systemu Edukacji
Narodowa Agencja Programu Erasmus+



Bądź na bieżąco!
Zdobądź więcej informacji!



Odwiedź stronę Erasmus+
erasmusplus.org.pl/edukacja-szkolna
erasmusplus.org.pl/ksztalcenie-i-szkolenia-zawodowe
erasmusplus.org.pl/szkolnictwo-wyzsze
erasmusplus.org.pl/edukacja-doroslych
erasmusplus.org.pl/mlodziez
erasmusplus.org.pl/projekty-centralne



Zapisz się na newsletter
erasmusplus.org.pl/newsletter



Sprawdź najbliższe wydarzenia
erasmusplus.org.pl/akademia



Zapoznaj się z materiałami informacyjnymi
erasmusplus.org.pl/mediateka

Przyłącz się do dyskusji
w mediach społecznościowych

NARODOWA AGENCJA PROGRAMU ERASMUS+



FRSE.fb



ErasmusPolska



@ErasmusPlus_PL

KOMISJA EUROPEJSKA



Erasmus+



@EUErasmusPlus